

D. Monocotiledoni

Piante con un solo cotiledone

- 1 Alberi con aspetto di Palme: foglie, formanti un ciuffo all'apice del tronco



- 2 Foglie sempreverdi) più o meno divise;
stami 6 (raramente 3, 9 molti);
ovario supero: frutto a bacca o noce
(Aspetto simile hanno anche le Cicadine
Cycas, Dioon Dinari, Macrozania Encephalartos si distinguono
per i fiori primitivi, essendo Gimnosperme; esse non vengono
trattate in questa Flora, perché in Italia esistono solo come
piante raramente coltivate per ornamento)

162. Palmae



- 2 Foglie marcescenti in inverno, prima intere e quindi
più o meno lacerate: stami 5: ovario infero;
frutto carnoso (Banana)

167/b. Musaceae



1 Piante erbacee oppure legnose (però in questo caso non con l'aspetto di Palme)



3 Piante con l'aspetto di Agavi: un tronco legnoso portante all'apice un ciuffo di foglie a forma di spada; tepali di aspetto petaloide più o meno saldati a tubo (se tepali liberi cfr. genere Yucca)

4 Ovario supero

152. Liliaceae (genere Aloe)



4 Ovario infero



153. Agavaceae



3 Pianta erbacea o anche legnosa ma non con l'aspetto d'Agavi

5 Fiori con perianzio corollino vivacemente colorato

6 Fiori ermafroditi

7 Perianzio formato da 6 petali: sepal mancanti

8 Stami 3; stimmi spesso molto vistosi

157. Iridaceae



8 Stami più di 3; stimmi poco appariscenti

9 Stami 6; ovario ben evoluto

10 Fiori zigomorfi formanti una spiga densa

156. Pontederiaceae



10 Fiori attinomorfi isolati, in spighe o inflorescenze diverse

11 Ovario supero: fiori senza paracorolla

152. Liliaceae



11 Ovario infero; al centro del fiore spesso una corona di aspetto petaloide (paracorolla)

154. Amaryllidaceae



9 Stami 9; 6 carpelli incompletamente saldati

145. Butomaceae



7 Perianzio formato da 3 sepalì (verdi) e 3 petali (colorati)

12 Ovario supero; base del fiore non ritorta

13 Carpelli numerosi, liberi; stili numerosi:
piante acquatiche

144. Alismataceae →



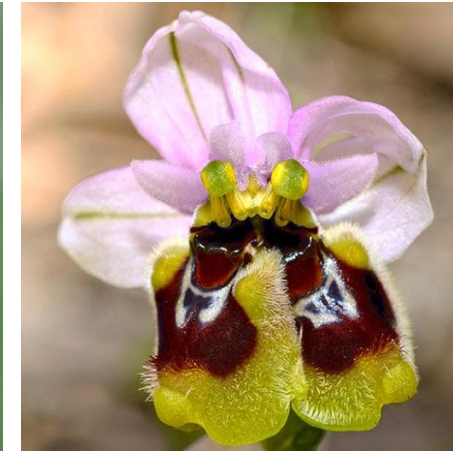
13 Carpelli 3 saldati in ovario supero: stilo unico;
piante ornamentali naturalizzate, non acquatiche

159. Commelinaceae →



12 Ovario infero, contorto di 180° (ovvero 360°)
assieme alla base del fiore:
il tepalo così risultante diretto verso il basso
più sviluppato dei laterali (labello): fiori zigomorfi

168. Orchidaceae →



6 Fiori unisessuali

- 14** Pianta con foglie tutte basali e scapo nudo portante un capolino ovoide: fiori maschili con corolla tubulosa, i femminili con 2 sepal e senza corolla

160. Eriocaulaceae →
(*Eriocaulum cinereum*)



- 14** Piante d'altro aspetto; sia fiori maschili che fiori femminili con corolla
- 15** Carpelli 2-15 incompletamente saldati in ovario infero: foglie mai sagittate

146. Hydrocharitaceae →



- 15** Carpelli molto numerosi inseriti al di sopra dei petali (cioè nella posizione di un ovario supero); foglie spesso sagittate

144. Alismataceae →
(genere *Sagittaria*)



- 5** Fiori con perianzio sepaloide generalmente verde o più o meno bruno, ovvero senza perianzio

- 16** Piante senza fusto formate da foglioline lenticolari galleggianti ed una breve radichetta (in *Wolffia* mancante) pendente nell'acqua

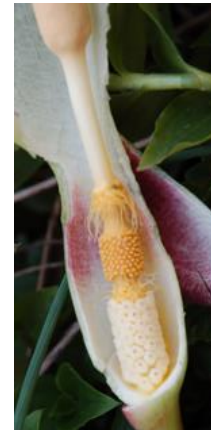
164. Lemnaceae



- 16** Piante con fusti ben sviluppati e radicanti nel suolo

- 17** Infiorescenza formata da un asse cilindrico (spadice) che porta inferiormente fiori femminili, superiormente fiori maschili ed è circondato da una foglia (spata) generalmente colorata

163. Araceae

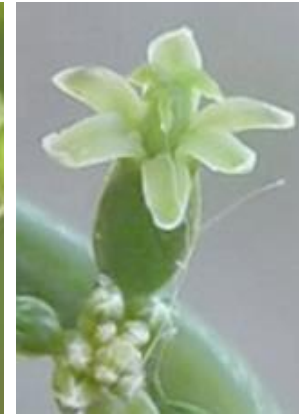


17 Inflorescenza di altro aspetto

18 Perianzio formato da 6 tepali ben evidenti

19 Erba con fusti volubili rampicanti e foglie cuoriformi;
fiori unisessuali; ovario infero

155. Dioscoreaceae
(Tamus communis) →



19 Erbe mai rampicanti; fiori ermafroditi; ovario supero

20 Tepali membranoso-sclerosi, lucidi: stimi 3

158. Juncaceae →



20 Tepali erbacei; stami 6

21 Piante palustri con fusti senza foglie

148. Juncaginaceae →



21 Piante palustri con fusti fogliosi ovvero piante terrestri

22 Carpelli 3, appena un po' saldati alla base

147. Scheuchzeriaceae →
(*Scheuchzeria palustris*)



22 Carpelli saldati in ovario 3-loculare

152. Liliaceae →



18 Perianzio di aspetto irregolare o nullo

23 Piante portanti sullo stesso fusto infiorescenze di 2 tipi
(che appaiono diverse anche ad occhio nudo!),
le infiorescenze con fiori femminili e le superiori con
fiori maschili

24 Tepali generalmente 6, spatolati;
infiorescenze femminili e maschili sferiche

165. Sparganiaceae →



[24] Tepali mancanti; inflorescenze non sferiche

[25] Inflorescenze femminili e maschili formanti 2 cilindri sovrapposti sullo stesso asse; fiori alla base avvolti da lunghi peli cotonosi

166. Typhaceae →



[25] Inflorescenza femminile portata da ramificazioni laterale dell'asse; fiori avvolti da una brattea erbacea (gluma)

167. Cyperaceae →



[23] Fiori ermafroditi o anche unisessuali, ma non formanti inflorescenze così diverse

[26] Piante acquatiche interamente sommerse con fusti e foglie molli

[27] Fiori ermafroditi; stami 2-4

[28] Fiori in spighe portate da un peduncolo laterale privo di foglie: stami 2 ovvero 4

149. Potamogetonaceae →



28 Inflorescenze differenti: stami 3
(cfr. sotto al N. 30)

27 Fiori unisessuali, i maschili con 1 solo stame

29 Foglie alterne, generalmente ligulate

150. Zannichelliaceae →



29 Foglie opposte o verticillate a 3,
senza ligula

151. Najadaceae →



26 Piante terrestri o anche acquatiche, ma con fusti solidi, eretti ed emergenti dall'acqua con le parti superiori (Soltanto *Isolepis fluitans* e qualche specie di *Glyceria* possono essere completamente sommerse e con fusti e foglie molli, però si riconoscono bene per le inflorescenze)

30 Fiori inclusi tra una brattea sottostante (lemma) ed una superiore (palea): fusto generalmente con nodi ingrossati ed internodi cavi, a sezione circolare o più o meno compresso-bitaglianti; foglie con guaine generalmente aperte; stammi 2 sessili

161. Gramineae



- 30** Fiori con la sola brattea sottostante (gluma);
fusto generalmente pieno, senza nodi, a sezione
circolare o triangolare; foglie con guaine generalmente chiuse;
stimmi 2-3, generalmente portati da uno stilo allungato

167. Cyperaceae →

